

BEDEVAARTSPIJPEN UIT EEN STORT VAN JULIUS WINGENDER & CO, HÖHR

door Ruud Stam

De fabriek van Julius Wingender & Co in Höhr in het Westerwald behoorde in het begin van deze eeuw tot de grote pijpenfabrieken (1). De firma heeft van 1796 tot in de Tweede Wereldoorlog pijpen gemaakt. De kwaliteit van de pijpen was goed en de fabriek had een grote variatie aan vormen, waarvan een aantal artistiek van goed niveau waren. Dit is niet alleen uit de catalogus van Wingender zichtbaar, maar valt ook op, als pijpen van deze firma aan het licht komen.

In de herfst van 1989 heb ik bij de aanleg van de Jacques-Remy Str. in Höhr een stort aangetroffen van pijpen van Wingender, welke rond 1910-1920 te dateren is. De stort was deels reeds verstoord en een klein deel van het verzamelde materiaal (minder dan 5%) behoorde duidelijk niet bij het materiaal afkomstig van Wingender. De toeschrijving aan Wingender is gebeurd in samenspraak met Fred Tijmstra op basis van catalogi. Daarbij bleek, dat er een groot aantal voor Wingender specifieke pijpen in de stort aanwezig waren. Bovendien kwamen grootte van de pijpen, variatie en kwaliteit overeen met het verwachtingspatroon voor deze fabriek.

Gelet op de verstoring van de stort en de wijze van toeschrijven is een absolute zekerheid over de maker niet te geven.

Echter, het is wel zeer waarschijnlijk dat de pijpen van Wingender afkomstig zijn. In de stort zijn geen stelen met naamsaanduidingen van de firma Wingender gevonden.

De aangetroffen bedevaartspijpen waren souvenirs voor Kevelaer, Kornelimünster, Hardenberg, St. Annaberg en Altenhofen. Voor deze laatste twee bedevaartsoorden waren tot nu toe nog geen pijpen bekend.

Altenhofen/Aldenhoven

Op *afb. 1, 2, 3* is een in een driedelige vorm vervaardigde pijp (hoog 4,2 cm) te zien met daarop de tekst ANDENKEN AN ALTENHOFEN. Naspeuringen om Altenhofen te vinden bleven onvruchtbaar. De suggestie van Jos Engelen volgend, dat in het zogenaamde zelfkantgebied wel vaker verschillen in schrijfwijze van plaatsnamen voorkomen, ben ik ervan uit gegaan, dat met Altenhofen Aldenhoven bedoeld is. Deze plaats ligt tussen Keulen en Aken nabij Jülich.

In het jaar 1654 zag Dietrich Mülfahrt een lichtverschijnsel en vond in een linde een beeltenis van Maria. De Keulse vicaris generaal (Aldenhoven behoorde tot het aartsbisdom Keulen)

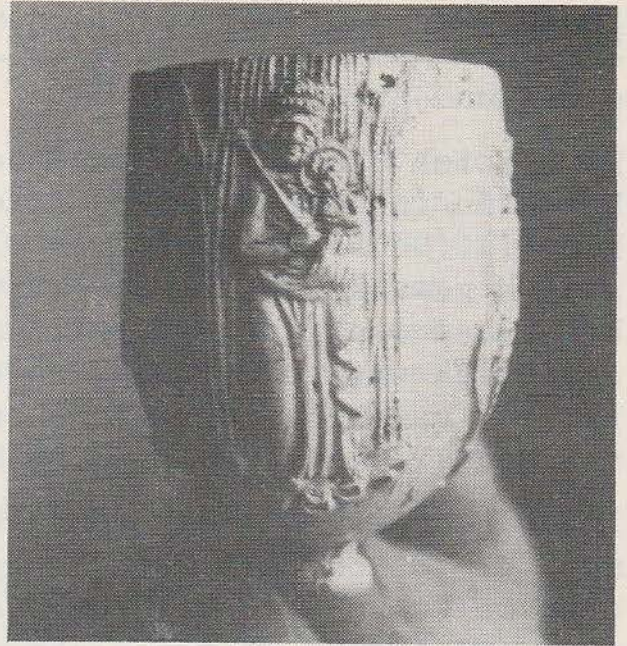
gaf opdracht het Mariabeeld over te brengen naar de kerk van Aldenhoven.

Dietrich Mulfahrt bouwde samen met vrienden nabij de linde een heiligenhuisje.

Toen de stroom pelgrims steeds meer toenam heeft de hertog van Jülich in 1659 de huidige kapel gebouwd (2).

Afb. 4 toont het Mariabeeldje dat in de linde werd gevonden en *afb. 5* de kapel.

Wat direct opvalt, is dat op de pijp Maria tegen een achtergrond is geplaatst, die aan boomschors doet denken. Dit is mogelijk een herinnering aan de linde.



Afb. 1



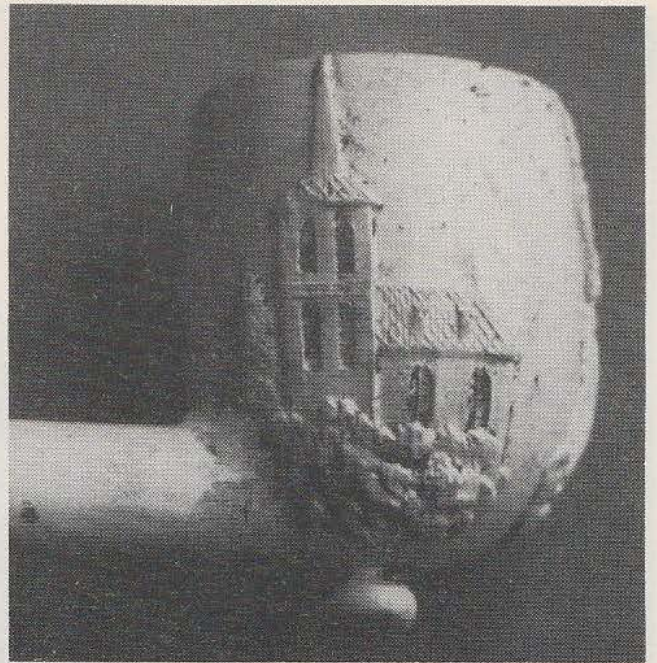
St. Annaberg, bij Haltern

Hoewel Anna als moeder van Maria in de evangeliën niet voorkomt en de stamboom van Maria uit apocriefe evangeliën stamt is de Anna-verering in de middeleeuwen van groot belang. In de middeleeuwen was de bestierende en beschermende grootmoeder een beeld dat bekend was en in ieder geval toegankelijker dan menig maagdelijke-heiligenfiguur. We zien dan ook, dat in deze periode in Duitsland de Anna-verering steeds meer verbreiding kreeg. Vooral met de komst van een Anna-relikwie in 1212 en na de verkondiging van

Afb. 4



Afb. 2



Afb. 3

de leer van de Onbevleete
Ontvangenis van Maria door
paus Sixtus IV (1471-1484)
heeft de Anna-verering een
grote vlucht genomen.

We zien dan ook, dat reeds
vanaf 1488 er rond Anna-
berg sprake was van een
Anna-verering. Ridder Gos-
win van Raesfeld heeft in
dat jaar het Franciscaner-
klooster in Dorsten ge-
sticht en dit klooster aan
de heilige moeder Anna
toegewijd.

Het wonder dat vele pel-
grims naar St. Annaberg
voerde, is de bron, die in
mei 1556 ontsprong. Toen
genas ook de eerste zieke:
*"de hadde den bloetganck
ys gesund geworden dar be-
gunte ock ein tholoep tho
werden."*

Afb. 5



Gnadenkapelle in Aldenhoven



Afb. 6 De kapel van Annaberg zoals die er ca. 1835 uitzag

Afb. 7

Sinds die tijd stromen de pelgrims toe en zelfs nu nog komen er jaarlijks zo'n 200.000 bedevaartgangers naar St. Annaberg.

Afb. 7 toont een lithografie van 't beeld van St. Anna-te-Drieën van St. Annaberg, eveneens rond 1835

Afb. 8 laat (de scherf van) de pijp zien, die in de stort gevonden werd met daarop de tekst AND. AN ST. ANNA-BERG (Driedelige vorm, scherf hoog 3,9 cm)

Afb. 9 Pijp uit de catalogus van J. Schilz-Müllenbach uit Hör





Afb. 8

Hardenberg

Jos Engelen en Ferrie Kompier (5) hebben al een bedevaartspijp voor Hardenberg beschreven. Afb. 10 laat de uit de stort van Wingender afkomstige pijp zien. Deze is in een driedelige vorm vervaardigd en is 4,2 cm hoog. Tekst: Z. A. A. HARDENBERG.

Kornelimünster

De pijp van Kornelimünster verschilt, voor zover ik kan na-gaan, niet van de pijp die later door Lothar Hein gemaakt is. Deze pijp is reeds afgebeeld in het artikel *Bedevaartspijpen van en uit het Rijnland* 4 (6). Door Julius Wingender is nog een pijp voor Kornelimünster vervaardigd. Deze is afgebeeld in bovengenoemd artikel op blz. 84. Deze pijp is overigens in de stort niet aangetroffen.

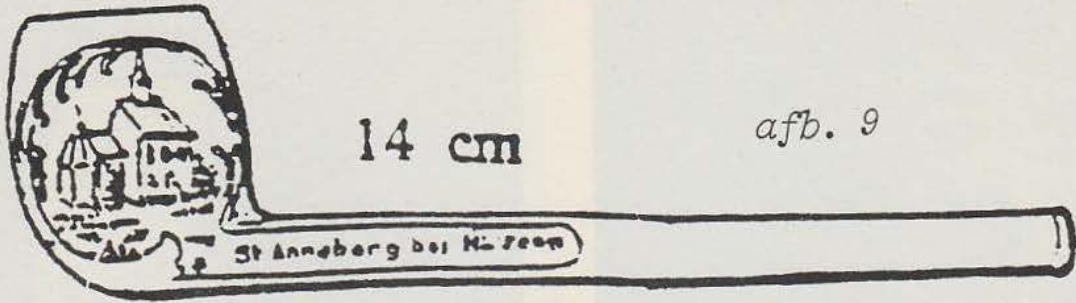
Kevelaer

De hier gevonden Kevelaer-pijpen behoren tot 5 typen en zijn alle in driedelige vormen vervaardigd.

- Type I Dit is de reeds van Wingender bekende bedevaartspijp zoals afgebeeld in *Bedevaartspijpen* 1 op blz. 37 (7). Het hier aangetroffen exemplaar is echter fijner uitgewerkt.
- Type II Dit is de in bovengenoemd artikel op blz. 36 afgebeelde pijp c/d, met dit verschil dat het onderste bloempje aan het tweede en niet aan het eerste blad ontspringt. Deze pijp is in de volgende twee variaties aangetroffen: geheel



Afb. 10

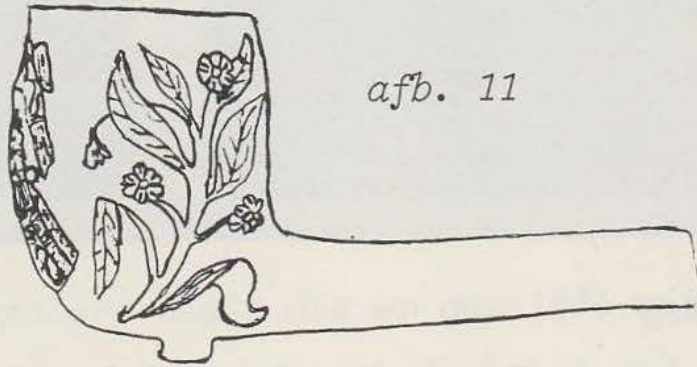


14 cm

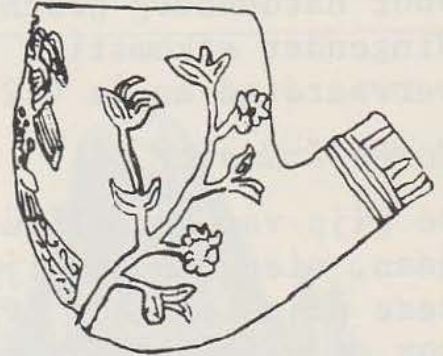
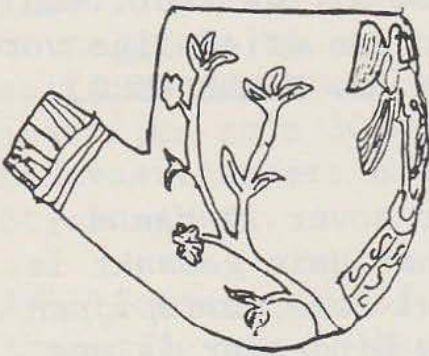
afb. 9

No 159

St. Annaberg b. Haltern



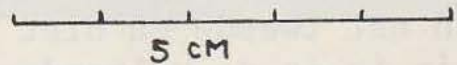
afb. 11



afb. 12



afb. 13



5 cm

lichtbruin gevlamd geglazuurd en deels geglazuurd: engeltjes met witte vleugeltjes en rose lichaam, kroontjes geel, kleeft van Maria blauw met rose middendeel, planten aan de zijkant groen met rose bloemen.

- Type III (*Afb. 11*) Deze pijp heeft een knopvormige hiel en is zowel ongeglazuurd als deels geglazuurd aangetroffen. De wijze van glazuren is identiek aan die van de deels geglazuurde pijp van type II.
- Type IV (*Afb. 12*) Deze pijp doet denken aan de op blz. 36 *afb. 3 g/h* afgebeelde pijp in *Bedevaartspijpen 1* (7). De ranken zijn echter anders en de Maria-figuur is minder gedrongen. Deze pijp is in drie variaties aangetroffen: deels geglazuurd zoals bij type II beschreven, roodbruin geheel geglazuurd, en ongeglazuurd.
- Type V (*Afb. 13*) Dit type doet denken aan de *afb. 3 e/f* van bovengenoemd artikel. De rank heeft echter een rechtopstaand topblad en de Maria-figuur is groter afgebeeld. Deze pijp is in vier variaties aangetroffen: ongeglazuurd, roodbruin geheel geglazuurd, lichtbruin gevlamd geheel geglazuurd, met gele en bruine strepen (zebra-effect) geheel geglazuurd.

De variatie aan bedevaartspijpen uit deze stort is opmerkelijk. Vooral de 12 verschillende pijpen voor Kevelaer, verdeeld over 5 typen vormen, is veel. Dit alles is wel in overeenstemming met de omvang van de produktie van Wingender.

LITERATUUR EN NOTEN

- 1 F. Tymstra, Wiener Kaffeehaus-pijpen, PKN 7 (26), 1984
- 2 R. Müsers, Pfarr- und Wallfahrtskirche St. Martinus Aldenhoven, Kath. Pfarramt St. Martin, Aldenhoven, 1984
- 3 H. Börsting u. A. Schröer, Handbuch des Bistums Münster, Verlag Regensburg, Münster 1946
- 4 H. G. Schneider, Wallfahrtskirche Annaberg, Schnell, Kunstführer Nr. 1340, München/Zürich, 1982
- 5 J. Engelen en F. Kompier, Bedevaartspijpen van en uit het Rijnland 5, PKN 11 (41), 1988
- 6 -- Bedevaartspijpen van en uit het Rijnland 4, PKN 10 (40), 1988
- 7 -- Bedevaartspijpen 1, PKN 10 (38), 1987

Jos Engelen wil ik hartelijk danken voor zijn raad, Hans van der Meulen voor zijn bereidheid pijpen te tekenen, Frank Mayenburg voor de foto's, Fred Tymstra voor de determinatie en de heer H. J. Debije uit Aken voor zijn hulp bij het zoeken naar literatuur.